

Fritz



Diese Anleitung ist Eigentum von Zhaya/Zhaya Designs. Verkauf, Tausch, Veröffentlichung und Vervielfältigung der Anleitung (inkl. Übersetzungen in andere Sprachen) sind untersagt. Natürlich dürfen die Anleitung, Bilder und Fotos auch nicht als eigene ausgegeben werden. Der Verkauf der fertigen Artikel im Internet und auf Märkten mit einem Vermerk auf die Autorin - Zhaya / Zhaya Designs - ist jedoch gestattet. Massenproduktion ist nicht erlaubt. Vielen Dank :o)

ACHTUNG: Bitte beachte, dass ich meine Anleitungen nur über www.zhaya.de/ www.zhaya.eu teile. Wenn Sie diese KOSTENLOSE Anleitung von irgendwo anders heruntergeladen haben, löschen Sie es bitte sofort - da es Websites gibt, auf denen anonyme Hacker pdf-Dateien mit Viren hochladen, die es ihnen ermöglichen, auf Ihren Computer zuzugreifen und Ihre persönlichen und finanziellen Daten zu stehlen.

Material:

Mit der angegebenen Wolle wird die Figur (ohne Schwanz gemessen) ca. 18 cm groß.

- Wolle, z. B. Scheepjes Catona/Schachenmayr Catania (Fb. silber 172, rosa 408, etwas weiß, ein Stück schwarzen Faden)
- Häkelnadel in passender Stärke (bei mir 2,0 mm)
- Füllwatte

Begriffserklärung:

MR = Maschenring / Fadenring (magic ring)

fM = feste Masche

LM = Luftmasche

KM = Kettmasche

M = Masche

Die Angaben der von mir verwendeten Wolle und Nadelstärken sind natürlich nur Beispiele/Anhaltspunkte. Wenn Du andere Wolle verwendest, als angegeben, wird die Figur größer oder kleiner. Welche Wolle letztlich verwendet wird, bleibt selbstverständlich jedem selbst überlassen. Die verwendete Nadelstärke muss an die jeweils verwendete Wolle und die eigene Häkelweise angepasst werden. Beim Häkeln von Amigurumis solltest Du eine deutlich kleinere Nadelstärke verwenden, als auf der Banderole angegeben ist oder Du für andere Häkelprojekte verwenden würdest, damit beim Stopfen keine Löcher entstehen.

Es wird - sofern nichts anderes angegeben - in Spiralrunden gehäkelt.

Für die (möglichst unauffälligen) Farbwechsel bei Spiralrunden und das Versetzen der Zu- und Abnahmen empfehle ich, auf www.zhaya.de vorbeizuschauen unter Tipps, Tricks und Tutorials.

Körper:

von der Nase zum Schwanz

Rosa

1. MR mit 6fM (6)
2. jede 2. fM verdoppeln (9)
3. fM in jede M (9)
4. jede 2. und 3. fM zusammen häkeln (6)

Farbwechsel zu grau

5. jede 2. fM verdoppeln (9)
6. jede 3. fM verdoppeln (12)
7. jede 4. fM verdoppeln (15)
8. jede 5. fM verdoppeln (18)

Näschen formschön ausstopfen.

9. jede 6. fM verdoppeln (21)
10. fM in jede M (21)
11. jede 7. fM verdoppeln (24)
12. jede 8. fM verdoppeln (27)
13. fM in jede M (27)

Den Rundenmarker in den folgenden Runden in der Mitte halten, also ggf. immer wieder korrigieren.

14. 12fM, 3fM verdoppeln, 12fM (30)
15. fM in jede M (30)
16. 8fM, 7x jede 2. fM verdoppeln, 8fM (37)
- 17.-21. (5 Runden) fM in jede M (37)
22. 6fM, 5x jede 4. und 5. fM zusammen häkeln, 6fM (32)
23. 6fM, 5x jede 3. und 4. fM zusammen häkeln, 6fM (27)
24. jede 9. fM verdoppeln (30)
25. jede 5. fM verdoppeln (36)
26. 10fM, 1fM verdoppeln, 5x jede 3. fM verdoppeln, 10fM (42)

Ab hier muss die Position des Rundenmarkers nicht mehr korrigiert werden.

- 27.-38. (12 Runden) fM in jede M (42)
39. jede 6. und 7. fM zusammen häkeln (36)
40. jede 5. und 6. fM zusammen häkeln (30)

Kopf und Körper formschön ausstopfen.

41. jede 4. und 5. fM zusammen häkeln (24)
42. jede 2. und 3. fM zusammen häkeln (16)

Körper fertig stopfen.

43. jede 1. und 2. fM zusammen häkeln (8)

Farbwechsel zu rosa

44. jede 3. und 4. fM zusammen häkeln (6)
- 45.-54. (10 Runden) fM in jede M (6)
55. 4fM, nächste zwei fM zusammen häkeln (5)
- 56.-75. (20 Runden) fM in jede M (5)
76. 3fM, nächste zwei fM zusammen häkeln (4)
- 77.-78. (2 Runden) fM in jede M (4)

Beenden, schließen, Faden unsichtbar vernähen. Der Schwanz wird nicht ausgestopft.

Augen:

Weiß

1. MR mit 6fM (6)
2. jede 2. fM verdoppeln (9)
3. fM in jede M (9)
4. jede 2. und 3. fM zusammen häkeln (6)
5. (lockere) KM in jede M (6)
6. *nur ins vordere Maschenglied einstechen*: jede 2. fM verdoppeln (9)
7. fM in jede M (9)
8. jede 2. und 3. fM zusammen häkeln (6)

Beenden, etwas stopfen, schließen, Faden zum Annähen lassen.

Mund:

Grau

1. MR mit 4fM (4) - *Fadenring zusammenziehen, aber dieses Mal nicht zur Runde schließen, 1LM, wenden*
2. jede fM verdoppeln (8)

Beenden, Faden zum Annähen lassen.

Jedes **Ohr** besteht aus zwei Teilen, dem Innen- und dem Außenohr.

Innenteil (2x):

Rosa

1. MR mit 7fM (7)
2. jede fM verdoppeln (14)
3. jede 2. fM verdoppeln (21)

Beenden, Faden unsichtbar vernähen.

Außenteil (2x):

Grau

1. MR mit 7fM (7)
2. jede fM verdoppeln (14)
3. jede 2. fM verdoppeln (21)

Nicht beenden, Schlaufe hängen lassen. Jetzt beide Teile (Innen- und Außenteil) aufeinander legen, die „schönen“ Seiten zeigen nach außen. Nun mit der Nadel durch eine Masche des rosa Innenteils stechen und die (graue) Schlaufe des Außenteils durchholen, in der nun folgenden Runde stets durch beide Teile stechen und sie somit zusammen häkeln:

4. fM in jede M (21)

Noch nicht beenden, jetzt noch durch die vorletzte Masche der Runde und direkt in die zweite Masche der Runde stechen und eine KM häkeln (dadurch bekommt das Ohr eine etwas hübschere Form), beenden, Faden zum Annähen lassen.



Fuß (4x):

Rosa

1. MR mit 6fM (6)
2. jede fM verdoppeln (12)
- 3.-4. (2 Runden) fM in jede M (12)
5. jede 5. und 6. fM zusammen häkeln (10)
6. fM in jede M (10)
7. jede 4. und 5. fM zusammen häkeln (8)

Beenden, die vordere Hälfte ganz leicht oder gar nicht stopfen, schließen, Faden unsichtbar vernähen.

Mit grauem Garn wird nun sowohl für die Vorder- als auch für die Hinterbeine direkt ins Gewebe des hinteren, schmaleren Teils des Fußes gehäkelt. Am Schönsten und Einfachsten geht das, wenn man sich die betreffenden Maschen zuvor mit Stecknadeln markiert. Ein sehr schöner Übergang entsteht, wenn man vor den festen Maschen zunächst lockere Kettmaschen ins Gewebe häkelt - es geht aber auch, wenn man die festen Maschen direkt häkelt.



Vorderbein (2x):

Grau

1. 6fM (oder 6KM und dann 6fM in die KM) ins Gewebe häkeln (6)
2. jede 2. fM verdoppeln (9)

Beenden, Faden zum Annähen lassen, stopfen.

Hinterbein (2x):

Grau

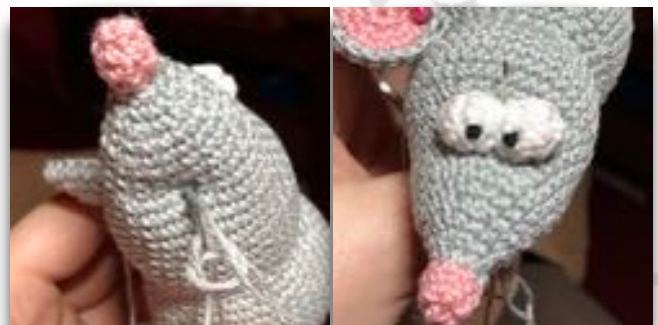
1. 6fM (oder 6KM und dann 6fM in die KM) ins Gewebe häkeln (6)
2. jede 2. fM verdoppeln (9)
3. jede 3. fM verdoppeln (12)
4. fM in jede M (12)

Beenden, Faden zum Annähen lassen, stopfen.

Fertigstellung:

Zunächst einmal am Kopf nach der Runde suchen, in der 3 Maschen hintereinander verdoppelt wurden (das war in Runde 14) und dort rechts und links der beiden mittleren Maschen z. B. mit einer Stecknadel markieren. Nun einen Stück (möglichst reißfesten) Faden durch eine ausreichend lange Nadel fädeln und auf der Unterseite des Kopfes gegenüber einer der eben markierten Stelle einstechen und nach oben zu der Markierung gehen, bei der zweiten Markierung erneut einstechen und unten zwei Maschen neben der 1.

Einstichstelle herauskommen. Faden behutsam festziehen, so dass sich eine Delle für die Augen und eine Delle für den Mund bilden, Faden gut verknoten und die Enden im Kopf verstecken. Nicht wundern, auf dem Foto hatte ich die Augen schon angebracht - leichter geht es, wenn man das vorher macht.



Nun die Augen mit dem Endfaden in der entstandenen Delle annähen. Mit schwarzem Garn Pupillen aufsticken (ich habe den Knötchenstich dafür verwendet, das gibt schöne, kleine, schwarze Punkte - einfach mal googeln, der Stich ist nicht schwer.

Wer mag, kann nun mit weiß kleine Zähnchen mit 2-4 festen Maschen (bei mir waren es 3fM) - wieder direkt ins Gewebe - häkeln, ungefähr eine Runde vor den Stichen für die Mund"höhle". Nun den zuvor gehäkelten Halbkreis für den Mund feststecken und annähen, siehe auch nachfolgende Fotos.



Die Ohren ebenfalls zunächst seitlich am hinteren Teil des Kopfes feststecken und wenn Dir das Aussehen gefällt, mit dem Endfaden festnähen.



Zuletzt noch die Beine (auf Vorder- und Hinterbeine achten) unten am Körper feststecken und dann annähen. Zum Annähen funktioniert am besten die Technik von PlanetJune (zum Video), das Video ist auf Englisch, aber man sieht auch ohne Englischkenntnisse sehr gut, was zu tun ist.

